



FORMULER DES BADIGEONS ou COLLATURES

SOMMAIRE

- 1 - La prédose ST, le "prêt à formuler"
- 2 - Les badigeons, des stucs liquides.
- 3 - Approvisionner les produits de base.
- 4 - Rechercher la teinte (et préparer l'enduit fin en petite quantité).
- 5 - Quantités de produits nécessaires pour le chantier.
- 6 - Les supports adaptés.
- 7 - Préparation du badigeon.
- 8 - Appliquer le badigeon / Exemples en vidéo.

Fiche conseil rédigée par Luc NÈPLES

1 - LA PRÉDOSE "ST", le prêt à formuler :

LA PRÉDOSE "ST" est la première d'une gamme de produits d'aide à la formulation, ou "Prêts à formuler". Elle vous donne accès à trois techniques :

- **LES BADIGEONS DE CHAUX** décrits dans cette fiche conseil.

- LES STUCS (décrits dans une autre fiche)

- LES ENDUITS FINIS et les enduits de finition (décrits dans une autre fiche)

La prédose apporte une solution intermédiaire entre le "tout faire" idéal de l'artisan maître en son métier et le "rien faire" des produits prêts à l'emploi.

- Elle laisse l'applicateur approvisionner les produits de base (chaux, farine de marbre et talc) à leur prix normal.

- Elle apporte une formulation fiable dont l'applicateur garde la maîtrise en variant les produits de base, la quantité d'eau et le choix des pigments.

- Elle propose une adjuvantage et des dosages fruits de l'expérience.

- Elle évite l'approvisionnement des adjuvants, produits souvent difficiles à trouver, et délicats à peser.

Vous pouvez commander la Prédose "ST" sur le site > <http://www.murdeco.com/> où vous trouverez également de nombreux pigments.

Haut

2 - LES BADIGEONS, COLLATURES ou STUCS LIQUIDES :

Il existe des formules de badigeons sommaires, composées d'eau et de chaux. La formule que nous vous proposons dérive de la formule des stucs, d'où son nom de badigeon "stuc liquide" ou "collature". Cette formule assure un plus fort pouvoir couvrant, une grande facilité d'application et une grande stabilité dans le temps.

Une collature ne rattrape pas les imperfections du support mais elle absorbe le grain d'un enduit taloché. Elle s'applique en deux couches posées à la brosse et teintées en masse par des pigments.

La formulation du badigeon :

BADIGEON ou COLLATURE :

Tableau 1



On obtient 30 litres de badigeon. La consommation moyenne est de 0,3 litre / m² / couche.

Haut

3 - APPROVISIONNER LES PRODUITS DE BASE

Pour les essais les produits suivants sont suffisants :

- Une chaux naturelle aérienne calcique (norme "CL 90")
- Un seau ou un sac de farine de marbre "impalpable".
- Un seau de talc de 10 litres.
- Une prédose "ST" de 1 Kg.

Les essais permettent de rechercher la teinte et de s'habituer à l'application du badigeon à la brosse.

QUELLE CHAUX POUR UN BADIGEON ?

Une chaux aérienne calcique (norme CL90) est conseillée dans tous les cas et impérativement, sur les supports à base de plâtre.

Sur les supports hydrauliques, enduits ciment et enduits bâtards on appliquera, avant le badigeon à la chaux aérienne, un enduit fin (voir fiche conseil "Les enduits fins") à base de chaux hydraulique naturelle de norme "NHL 3,5".

Sur un enduit bâtard composé de ciment et de chaux, on peut aussi appliquer directement un badigeon à la chaux hydraulique de norme "NHL 3,5".

NE PAS UTILISER de chaux hydraulique "HL" ni "NHL 5" ni "NHL-Z".

OUTILS POUR LES ESSAIS :

Une brosse ou spalter en soie / des

OUTILS POUR LE CHANTIER :

Une brosse ou spalter en soie / un seau de 10 litres et

mesures de 1 litre et de 0,5 litre / **un seau** / Un agitateur monté sur une perceuse / Une bascule de cuisine / Les pigments à tester.

un de 5 litres pour les mesures / **une grande poubelle** / Un agitateur monté sur une perceuse / Une bascule de cuisine / Les pigments choisis.

Haut

4 - RECHERCHE DE TEINTE en petite quantité

Le dosage conseillé pour la recherche de teinte est égal à 1/10° du dosage normal. Vous devrez donc diviser la prédose "ST" de 1 KG en 10 doses de 100 g.



BADIGEON

Doses réduites pour rechercher la teinte.

Formules réduites pour les échantillons :

Tableau 2

BADIGEON STUC LIQUIDE	CHAUX AÉRIENNE	FARINE DE MARBRE	TALC	Prédose ST	EAU	PIGMENTS en % du poids de chaux
	1 litre	0,5 litre	0,5 litre	100 g	1,5 à 2 litres	% variable selon teinte recherchée.
POIDS de chaux aérienne "CL 90"	500 g	< CALCUL DU % DE PIGMENT >			10 % = 50 g par rapport à 500g de chaux calcique "CL"	

Haut

5 - CALCUL DES PRODUITS pour le chantier

Avec une prédose "ST" de 1 Kg on réalise de 40 à 50 m2 de badigeon en 2 couches.

Pour approvisionner les produits nécessaires à votre chantier, divisez la surface de mur à enduire par 40 et vous saurez combien de produit commander.

(Voir exemples du Tableau 4 ci-dessous)

Produits nécessaires pour 40 m2 à 50 m2 badigeon en 2 couches :

Tableau n° 3

BADIGEON OU STUC LIQUIDE	CHAUX AÉRIENNE	FARINE DE MARBRE	TALC	Prédose ST	EAU	PIGMENTS en % du poids de chaux
	10 litres	5 litres	5 litres	1 Kg	15 à 20 litre	% variable selon teinte recherchée.
POIDS de chaux aérienne "CL 90"	5 Kg	< CALCUL DU % DE PIGMENT >			10 % = 500 g par rapport à 5 Kg de chaux calcique "CL"	

Exemple de calcul pour un chantier de 90 m² :

EXEMPLE POUR BADIGEONNER 90 M ²	Nombre de mélanges à préparer selon dosage du tableau 3	Arrondi à
BADIGEON = 0,3 L/m ² /Couche	90 / 45 = 2	2

On multipliera donc par 2 toutes les quantités du tableau de dosage n°3.

Pour réaliser un badigeon en 2 couches sur 90 m² il faut donc approvisionner : 1 sac de chaux + 10 litres de farine de marbre + 10 litres de talc et 2 prédosés "ST".

Haut

6 - LES SUPPORTS ADAPTÉS

A L'INTÉRIEUR le badigeon s'applique sur des enduits non peints, à la chaux, en plâtre-chaux ou en ciment, mais également sur le plâtre nu et le placo (après jointoiement des bandes).

A L'EXTÉRIEUR on peut appliquer ce badigeon sur des enduits à la chaux. Sur des enduits bâtards on formulera le badigeon avec une chaux hydraulique. On peut aussi réaliser préalablement un enduit mince à base de chaux hydraulique (voir fiche "Les enduits minces") avant d'appliquer le badigeon.

PRÉPARATION DES SUPPORTS

Le support sera déclassé si besoin et toujours dépoussiéré. Les trous seront rebouchés et on laissera aux reprises le temps de sécher.

On évitera de mouiller abondamment les supports avant l'application.

Haut

7 - PRÉPARATION DU BADIGEON

DANS QUEL ORDRE MÉLANGER ?

Les produits se mélangent toujours dans le même ordre, dans une grande poubelle si l'on prépare une dose complète (tableau 3) et dans un seau si l'on prépare un échantillon (tableau 2 et chapitre 4).

- 1 - On mélange à sec la prédose et la chaux.
- 2 - On met l'eau (moins environ 1/10^e du volume d'eau que l'on a utilisé pour prédiluer les pigments)
- 3 - On ajoute la chaux (avec la prédose prémélangée) et on agite fortement.
- 4 - On ajoute la farine de marbre et le talc.
- 5 - On ajoute les pigments prédilués dans la part d'eau préservée.
- 6 - On ajuste si besoin la consistance par l'ajout d'un peu d'eau.

On laisse reposer 20 mn le badigeon avant de l'appliquer. On brasse énergiquement chaque fois que l'on puise dans le mélange quelques litres de badigeon.

Si on formule le badigeon avec une chaux aérienne, il se conservera sans problème des années dans un seau hermétiquement clos.

Les badigeons à la chaux hydraulique doivent s'utiliser dans la journée.

Haut

8 - APPLIQUER LE BADIGEON

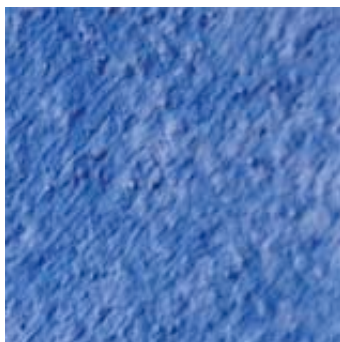
Les badigeons se posent à la brosse ou au spalter en soie. La 1ere couche régule l'absorption du support. La 2ème couche apporte l'aspect final régulie.

Sur les supports absorbants tels les enduits à la chaux anciens ou récents, il est conseillé en 1ere couche d'augmenter la quantité d'eau. Remuez la préparation initiale. Mettez 2 litres de la préparation initiale au fond d'un seau et ajoutez de 1 à 2 litres d'eau dans le seau. La première couche de badigeon doit pénétrer dans les pores du support.

La deuxième couche peut s'appliquer dès que la première n'est plus diluée par le coup de brosse. On peut par exemple appliquer la 1ere couche le matin et la 2eme l'après midi.

On teinte la 1ere couche pour pouvoir rectifier la teinte si besoin à la 2eme couche, au vu de la 1ere couche sèche.

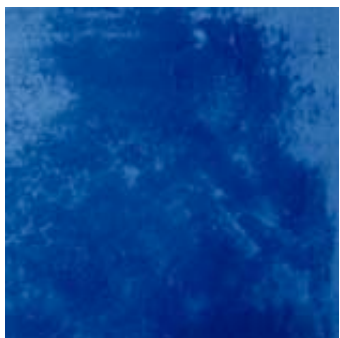
Les vidéos ci-dessous vous montrent l'application du badigeon.



TEXTURE DU BADIGEON



BROSSE EN SOIE



BADIGEON MOUILLÉ



BADIGEON SEC

Le badigeon présente un aspect mat caractéristique. Son aspect final dépend du sens de passe à la brosse (verticale ou en chevron) et de l'ajout ou non d'un effet de patine, sur la deuxième couche.

Les patines : On peut également appliquer une patine (dilution de pigments dans une eau de chaux) sur la dernière couche pour rapporter des nuances ton sur ton. On dilue par exemple 10g du pigment utilisé pour la teinte, dans 2 litres d'eau de chaux, et on applique cette teinte en chevron par coup légers de spalter. On essore le spalter au bord du seau pour ne pas tacher trop fortement le badigeon. Il faut toujours faire des essais pour trouver un geste régulier, avant de s'attaquer au mur lui même.

Haut



Pose de la 1ère couche

VIDÉO 1Mo



Pose en chevron de la 2ème couche.

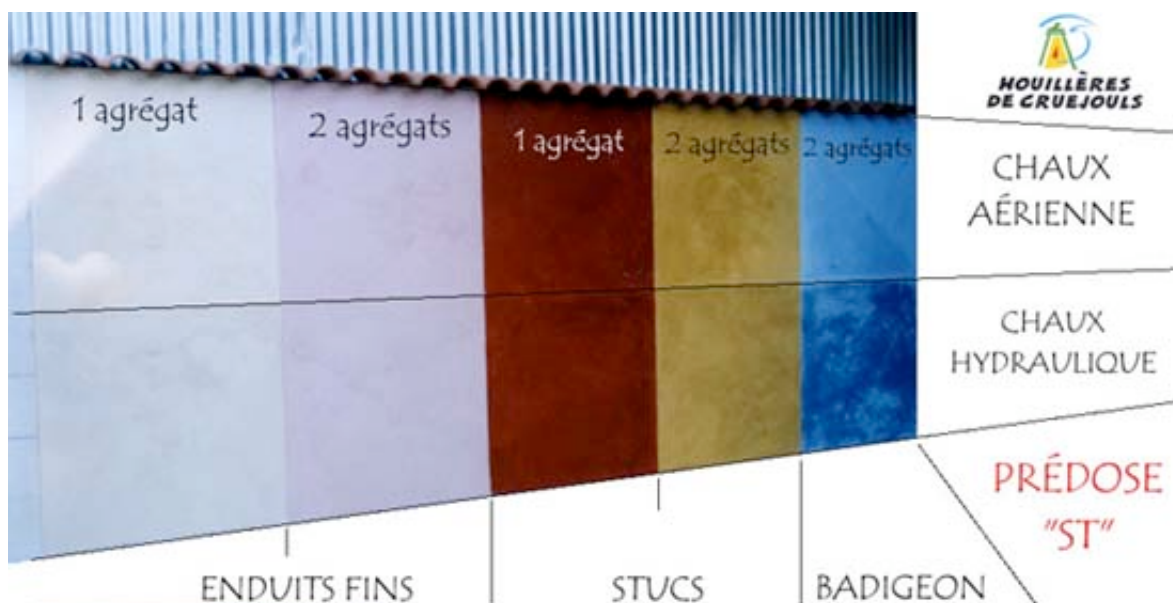
VIDÉO 560 Ko



Pose "à l'infini"

VIDÉO 760 Ko

Haut



Vue d'ensemble des 3 techniques réalisées avec la prédose "ST"

LES ENDUITS FINS à gauche / LES STUCS au centre / LE BADIGEON à droite.

Vous pouvez commander la Prédose "ST" sur le site : <http://www.decoration-renovation.com/>

Haut