



FORMULER DES STUCS

Document rédigé par Luc NEPLES
www.patrimoine-facades.com

SOMMAIRE :

- 1 - La prédose ST, le "prêt à formuler"
- 2 - Les stucs, deux formules au choix.
- 3 - Approvisionner les produits de base.
- 4 - Rechercher la teinte (et préparer l'enduit fin en petite quantité).
- 5 - Quantités de produits nécessaires pour le chantier.
- 6 - Les supports adaptés.
- 7 - Préparation du stuc.
- 8 - Appliquer un stuc / Exemples en vidéo.

1 - LA PRÉDOSE "ST", le prêt à formuler :

LA PRÉDOSE "ST" est la première d'une gamme de produits d'aide à la formulation, ou "Prêts à formuler". Elle vous donne accès à trois techniques :

- LES STUCS décrits dans cette fiche conseil.
- LES ENDUITS FINS et les enduits de finition (décrits dans une autre fiche)
- LES BADIGEONS DE CHAUX (décrits dans une autre fiche)

La prédose apporte une solution intermédiaire entre le "tout faire" idéal de l'artisan maître en son métier et le "rien faire" des produits prêts à l'emploi.

- Elle laisse l'applicateur approvisionner les produits de base (chaux, sable à sabler, farine de marbre et talc) à leur prix normal.
- Elle apporte une formulation fiable dont l'applicateur garde la maîtrise en variant les produits de base, la quantité d'eau et le choix des pigments.
- Elle propose une adjuventation et des dosages fruits de l'expérience.
- Elle évite l'approvisionnement des adjuvants, produits souvent difficiles à trouver, et délicats à peser.

Vous pouvez commander la Prédose "ST" sur le site > <http://www.decoration-renovation.com/> où vous trouverez également de nombreux pigments.

[▲ Haut de page](#)

2 - LES STUCS

Les stucs s'appliquent en couches de très faible épaisseur. Ils se composent de chaux aérienne et de granulats "impalpables", farine de marbre et talc. On les pose à la platoire inox.

Le support doit être irréprochable. Le stuc ne rattrapera pas les imperfections du support. Pour absorber le grain d'un enduit taloché on applique au préalable une ou deux couches d'enduit fin (voir fiche conseil "Les enduits fins").

Le stuc s'applique en deux couches ou plus, teintées en masse par des pigments.

Deux formules au choix :

Le stuc peut être plus ou moins brillant selon sa composition et le soin apporté à son ferrage. Deux formules vous sont proposées, selon l'aspect recherché :

LE STUC LISSÉ de la formule à 1 agrégat (farine de marbre) se prête aux aspects plus satinés.

STUC LISSÉ : Formule à 1 agrégat.

Tableau 1A



On obtient 20 litres de stucs. La consommation moyenne est de 1 litre par m2 et par couche.

LE STUC GLACÉ se formule avec 2 agrégats, la farine de marbre et le talc qui facilite le ferrage. Il vous donnera l'aspect de finition brillant caractéristique des stucs.

STUC GLACÉ : Formule à 2 agrégats.

Tableau 1B



On obtient 20 litres de stucs. La consommation moyenne est de 0,8 litre par m2 et par couche.

[▲ Haut de page](#)

3 - APPROVISIONNER LES PRODUITS DE BASE

Pour les essais les produits suivants sont suffisants pour la formule à base de farine de marbre (stuc lissé d'aspect satiné)

- Une chaux naturelle aérienne calcique (norme "CL 90")
- Un seau ou un sac de farine de marbre "impalpable"
- Une prédose "ST" de 1 Kg.

Si vous souhaitez tester la formule 2 qui contient du talc pour réaliser un stuc glacé, vous devrez vous procurer en plus 1 seau de 10 litres de talc.

Les essais permettent de rechercher la teinte et de s'habituer à l'application à la platoire inox.

QUELLE CHAUX POUR UN STUC ?

Une chaux aérienne calcique (norme CL90) est conseillée dans tous les cas et impérativement, sur les supports à base de plâtre. Par leur finesse les chaux aériennes facilitent également le ferrage du stuc.

Sur les supports hydrauliques, enduits ciment et enduits bâtards on appliquera, avant le stuc à la chaux aérienne, un enduit fin (voir fiche conseil "Les enduits fins") à base de chaux hydraulique naturelle de norme NHL 3,5. NE PAS UTILISER de chaux hydraulique "HL" ni "NHL 5" ni "NHL-Z".

OUTILS POUR LES ESSAIS :

Une platoire inox
des mesures de 1 litre et de 0,5 litre
un seau
Un agitateur monté sur une perceuse
Une bascule de cuisine
Les pigments à tester.

OUTILS POUR LE CHANTIER :

Une platoire inox
un seau de 10 litres et un de 5 litres pour les mesures
une grande poubelle
Un agitateur monté sur une perceuse
Une bascule de cuisine
Les pigments choisis.

[▲ Haut de page](#)

4 - RECHERCHE DE TEINTE en petite quantité

Le dosage conseillé pour la recherche de teinte est égal à 1/10^e du dosage normal. Vous devrez donc diviser la prédose "ST" de 1 KG en 10 doses de 100 g.



STUC LISSÉ, Formule à 1 agrégat.
Doses réduites
pour rechercher la teinte.



STUCS GLACÉ, Formule à 2 agrégats
Doses réduites
pour rechercher la teinte.

Formules réduite pour les échantillons :

Tableau n°2

STUCS	Chaux Aérienne	Farine de marbre	Talc	Prédose ST	EAU	Pigments en % du poids de chaux
STUC LISSÉ Formule à 1 agrégat	1 litres	10 litres	0	100 g	1 litre	% variable selon teinte recherchée
STUC GLACÉ Formule à 2 agrégats	1 litres	5 litres	0,5 litre	100 g	1 litre	% variable selon teinte recherchée

Poids de Chaux aérienne "CL 90"

500 g

< calcul de % de pigment >

10 % = 50 g par rapport à 500 g de chaux calcite "CL"

[▲ Haut de page](#)

5 - CALCUL DES PRODUITS pour le chantier

Avec une prédose "ST" de 1 Kg on réalise 10 m² de stuc lissé ou 12,5 m² de stuc glacé en 2 couches.

Pour approvisionner les produits nécessaires à votre chantier, divisez la surface de mur à enduire par 10 ou par 12,5 et vous saurez combien de produit commander.

(Voir exemples du Tableau 4 ci-dessous)

Produits nécessaires pour 10 m² de stuc lissé ou 12,5 m² de stuc glacé en 2 couches.

Tableau n°3

STUCS	Chaux Aérienne	Farine de marbre	Talc	Prédose ST	EAU	Pigments en % du poids de chaux
STUC LISSÉ Formule à 1 agrégat	10 litres	10 litres	0	1 Kg	10 litres	% variable selon teinte recherchée
STUC GLACÉ Formule à 2 agrégats	10 litres	5 litres	5 litres	1 Kg	10 litres	% variable selon teinte recherchée

Poids de Chaux aérienne "CL 90"

5 Kg

< calcul de % de pigment >

10 % = 500g par rapport à 5 Kg de chaux calcite "CL"

EXEMPLE POUR STUQUER 50 m²

Nombre de mélanges à préparer selon dosage du tableau 3

Arrondi à

STUC LISSÉ = 1 L/m²/Couche

50 / 10 = 5

5

STUC GLACÉ = 0,8 L/m²/Couche

50 / 12,5 = 4

4

On multipliera donc toutes les quantités du tableau de dosage par 4 ou par 5.

Si on réalise un stuc lissé (formule à 1 agrégat), on commandera 25 litres de farine de marbre et 5 prédosés pour réaliser 50 m² de stuc lissé en 2 couches.

Si on réalise un stuc glacé (formule à 2 agrégats), on commandera 20 litres de farine de marbre + 20 litres de talc et 4 prédozes pour réaliser 50 m2 de stuc glacé en 2 couches.

▲ Haut de page

6 - LES SUPPORTS ADAPTÉS

A L'INTÉRIEUR les 2 formules de stuc s'appliquent sur des enduits non peints, à la chaux, en plâtre-chaux ou en ciment, mais également sur le plâtre nu et le placo (après jointoiment des bandes).

A L'EXTÉRIEUR on peut appliquer ces stucs sur des enduits à la chaux. Sur des enduits bâtards on réalisera préalablement un enduit mince à base de chaux hydraulique (voir fiche "Les enduits minces") avant d'appliquer le stuc.

PRÉPARATION DES SUPPORTS

Le support sera décaissé si besoin et toujours dépoussiéré. Les trous seront rebouchés et on laissera aux reprises le temps de sécher.

Les stucs exigent un support régulier. S'il présente un grain, on appliquera un enduit mince ou un enduit de finition avant de stuquer.

On évitera de mouiller abondamment les supports avant l'application.

▲ Haut de page

7 - PRÉPARATION DU STUC

DANS QUEL ORDRE MÉLANGER ?

Les produits se mélangent toujours dans le même ordre, dans une grande poubelle si l'on prépare une dose complète (tableau 3) et dans un seau si l'on prépare un échantillon (tableau 2 et [chapitre 4](#)).

- 1 - On mélange à sec la prédoze et la chaux.
- 2 - On met l'eau (moins environ 1/10^e du volume d'eau que l'on a utilisé pour prédiluer les pigments)
- 3 - On ajoute la chaux (avec la prédoze prémélangée) et on agite fortement.
- 4 - On ajoute la farine de marbre et le talc si la formule en contient.
- 5 - On ajoute les pigments prédilués dans la part d'eau préservée.
- 6 - On ajuste si besoin la consistance par l'ajout d'un peu d'eau.

On laisse reposer 20 mn le mortier avant de l'appliquer.

Si l'on s'arrête en cours de journée, on veille à recouvrir le mortier avec un peu d'eau pour le mettre à l'abri de l'air.



Pour rechercher la teinte on mélange une dose réduite dans un seau.



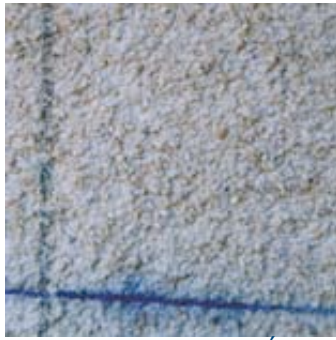
Les pigments pré dilués dans de l'eau ont été ajoutés à la pâte homogène du mortier pour stuc glacé.

▲ Haut de page

8 - APPLIQUER LE STUC

Les stucs se posent à la platoire inox. Les charges très fines permettent d'appliquer des couches inférieures au mm. La 1ere couche régule l'absorption du support. La 2ème couche apporte l'aspect final régulier. On ferre la 2eme couche mais pas la première.

On teinte la 1ere couche pour pouvoir rectifier la teinte si besoin à la 2eme couche, au vu de la 1ere couche sèche.



ENDUIT TALOCHÉ
trop rugueux pour
recevoir un stuc.



UN ENDUIT FIN permet
de limiter le nombre de
couches de stucs.

SUPPORT : L'enduit fin absorbe le grain de l'enduit taloché, trop rugueux pour recevoir un stuc.



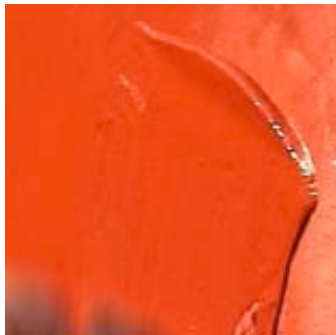
FAIBLE ÉPAISSEUR
de la couche de stuc.



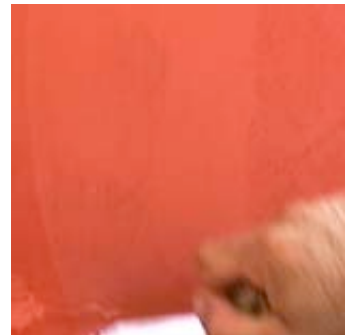
CONSISTANCE
de la pâte de stuc.
(voir la vidéo - 240 Ko)

L'application d'un stuc à la platoire inox repose, comme pour l'enduit fin, sur la répétition de deux gestes : "POSER et RACLER".

ON POSE la pâte de stuc puis ON RACLE la pâte de stuc et en même temps on la reprend sur la platoire inox. Les vidéos montrent ce geste.



ON POSE la pâte de stuc.



ON RACLE la pâte de stuc.

▲ Haut de page



Pose de la 1ere couche
VIDÉO 560 Ko

Si l'on doit repasser une couche de stuc sur une couche que l'on avait ferré, on passera un papier de verre pour déglacer la surface et retrouver une accroche.

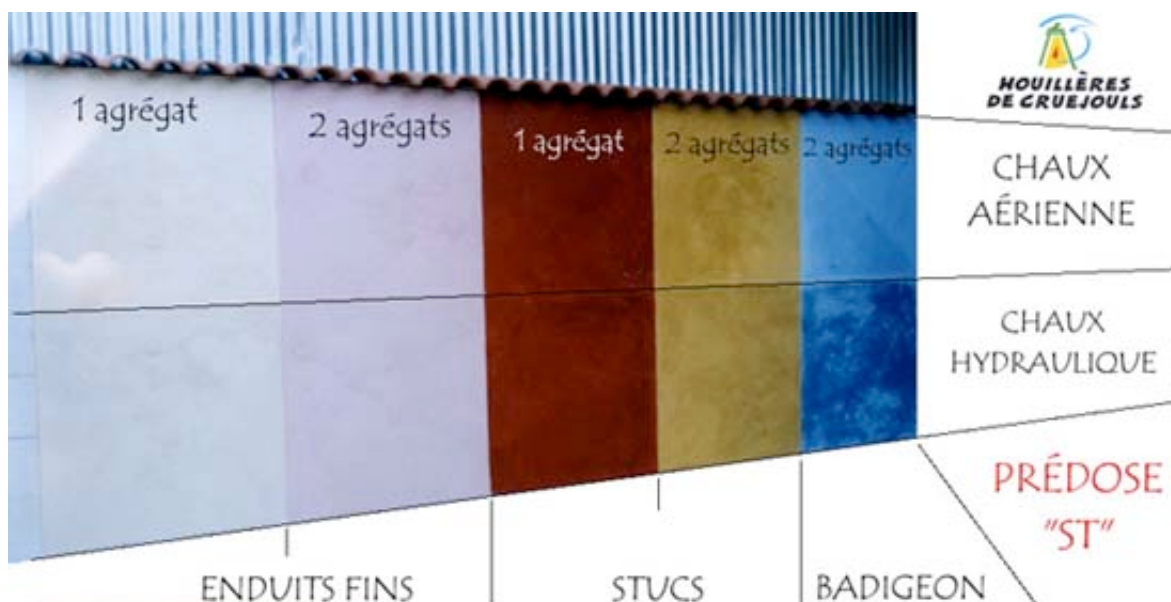
Pose de la 2ème couche.
VIDÉO 420 Ko



On ferre la dernière couche de stuc.

VIDÉO 370 Ko

▲ Haut de page



Vue d'ensemble des 3 techniques réalisées avec la prédose "ST"
LES ENDUITS FINS à gauche / LES STUCS au centre / LE BADIGEON à droite.

Vous pouvez commander la Prédose "ST" sur le site : <http://www.decoration-renovation.com/>

▲ Haut de page